

SI Salud

Evolución 1

SiSalud Evo 1 - Sistema de gestión integral para instituciones administradoras de salud basado en tecnología Web



Indice	03
Generalidades	05
<i>Que es SiSalud Evolución 1</i>	<i>07</i>
<i>Un poco de historia</i>	<i>07</i>
<i>A quienes esta dirigido</i>	<i>07</i>
<i>Características principales</i>	<i>07</i>
Módulos	09
<i>Integración</i>	<i>10</i>
<i>Administración de afiliados</i>	<i>11</i>
• Datos, acciones y parámetros de afiliados	11
• Administración de fichas de afiliación	11
• Remitos de fichas de afiliación	12
• Operaciones con afiliados (estado de las cuentas corrientes)	12
• Anticipos de afiliados	12
• Novedades de padrón	12
• Comunicación	12
• Consulta de disquetes de AFIP / ANSES	12
• Impresión de credenciales	12
• Facturación y cobro de planes	12
• Informes	13
• Configuración	13
• Planes especiales	13
<i>Administración de prestadores</i>	<i>13</i>
• Administración de contratos	13
• Configuración	14
<i>Cartilla</i>	<i>14</i>
<i>Autorizaciones / Auditoría médica</i>	<i>14</i>
• Administrar nomencladores	14
• Autorizaciones médicas	14
• Internaciones	14
<i>Liquidación a prestadores / Auditoría de facturación</i>	<i>15</i>
<i>SUR (Expedientes APE / Obras sociales)</i>	<i>15</i>
<i>Empleadores / Recaudación - Actas y convenios (Obras sociales)</i>	<i>15</i>
<i>Cuentas corrientes / Ventas</i>	<i>15</i>
<i>Cuentas corrientes / Compras</i>	<i>16</i>
<i>Tesorería</i>	<i>17</i>
<i>Contabilidad general</i>	<i>19</i>
<i>Mesa de entrada</i>	<i>20</i>
<i>Seguridad</i>	<i>20</i>

Generalidades

<i>Que es SiSalud Evolución 1</i>	<i>07</i>
<i>Un poco de historia</i>	<i>07</i>
<i>A quienes esta dirigido</i>	<i>07</i>
<i>Características principales</i>	<i>07</i>

Que es SiSalud Evolución 1

SiSalud Evolución 1 es un sistema informático de gestión integral, diseñado y desarrollado bajo la filosofía **ERP** (*Enterprise Resource Planning*). A la vanguardia de la evolución tecnológica y por su capacidad de distribución bajo modalidad SaaS (Software as a Service) se enmarca en lo que actualmente se conoce como **EOS** (*Enterprise Operating System*), no obstante, su flexibilidad permite también la implementado “in-house”.

Orientado a organizaciones administradoras de salud integra módulos específicos para la gestión de las mismas.

En su desarrollo se ha hecho especial hincapié en la simplicidad de la interfaz, la velocidad de implementación y la flexibilidad en modalidades de contratación, buscando maximizar la relación costo/beneficio adaptado a la envergadura de la organización.

Un poco de historia

SiSalud Evolución 1 es el resultado de la evolución de su antecesor, el **SiSalud**, un sistema modular que opera en entorno Windows bajo la modalidad cliente-servidor e implementado exitosamente en obras sociales y gerenciadoras de salud.

En un contexto de permanente evolución del negocio y fomentado por las nuevas tecnologías, la acumulación de conocimiento y el advenimiento de nuevos modelos de comercialización, Evolución 1 se desarrolla como un nuevo sistema, completamente reescrito, sin reutilización de código.

A quienes esta dirigido

La experiencia en el desarrollo y mantenimiento de **SiSalud** en distintos ámbitos permitió diseñar y desarrollar en **Evolución 1** la estructura y programación para soportar la gestión integral de:

- **Obras Sociales.**
- **Empresas de medicina prepaga.**
- **Empresas administradoras de salud**

Características principales

Entre las características principales del sistema se destacan:

- **Interfaz sencilla y amigable, full Web.**
- **Diseñado y desarrollado específicamente para organizaciones administradoras de salud.**
- **Diseñado y desarrollado bajo la filosofía EOS (Enterprise Operating System)**
- **Organización modular**
- **Soporta distintas modalidades de implementación (SaaS, in-house)**
- **Para implementaciones in-house, la posibilidad de seleccionar el motor de base de datos**
- **Diseñado y desarrollado para minimizar el tiempo de implementación**
- **Actualización y soporte permanente**
- **Seguridad integrada por usuarios/perfiles y restricción de programas por perfil.**
- **Al ser full web permite el trabajo distribuido en forma “natural” a través de Internet.**

Módulos

<i>Integración</i>	10
<i>Administración de afiliados</i>	11
<i>Administración de prestadores</i>	13
<i>Cartilla</i>	14
<i>Autorizaciones / Auditoría médica</i>	14
<i>Liquidación a prestadores</i>	
<i>Auditoría de facturación</i>	15
<i>SUR</i>	
<i>(Expedientes APE / Obras sociales)</i>	15
<i>Empleadores / Recaudación</i>	
<i>Actas y convenios (Obras sociales)</i>	15
<i>Cuentas corrientes / Ventas</i>	15
<i>Cuentas corrientes / Compras</i>	16
<i>Tesorería</i>	17
<i>Contabilidad general</i>	19
<i>Mesa de entrada</i>	20
<i>Seguridad</i>	20

Integración

SiSalud Evolución 1 permite la gestión integral de las prestaciones brindadas a una población de afiliados integrando los módulos operativos con los módulos administrativos.

De acuerdo a su configuración, ya sea para su implementación en Obras Sociales, empresas de Medicina Prepaga o Gerenciadoras de servicios de Salud, permite gestionar padrones identificándolos con múltiples parámetros tales como, origen, delegación o filial, asignación a un gerenciador.

Posibilita la autorización de prácticas en tiempo real a través de Internet, considerando tanto el estado del afiliado como los topes establecidos para la práctica solicitada, identificando aquellas prácticas que, para su autorización, deben ser revisadas por un médico auditor.

Permite el procesamiento de las prestaciones facturadas registrando así los consumos de la población a la vez que posibilita la liquidación a los prestadores en función de los convenios registrados.

El sistema integra los módulos necesarios para la gestión administrativa de la actividad: mesa de entradas, recaudaciones, cuentas corrientes, tesorería y contabilidad.

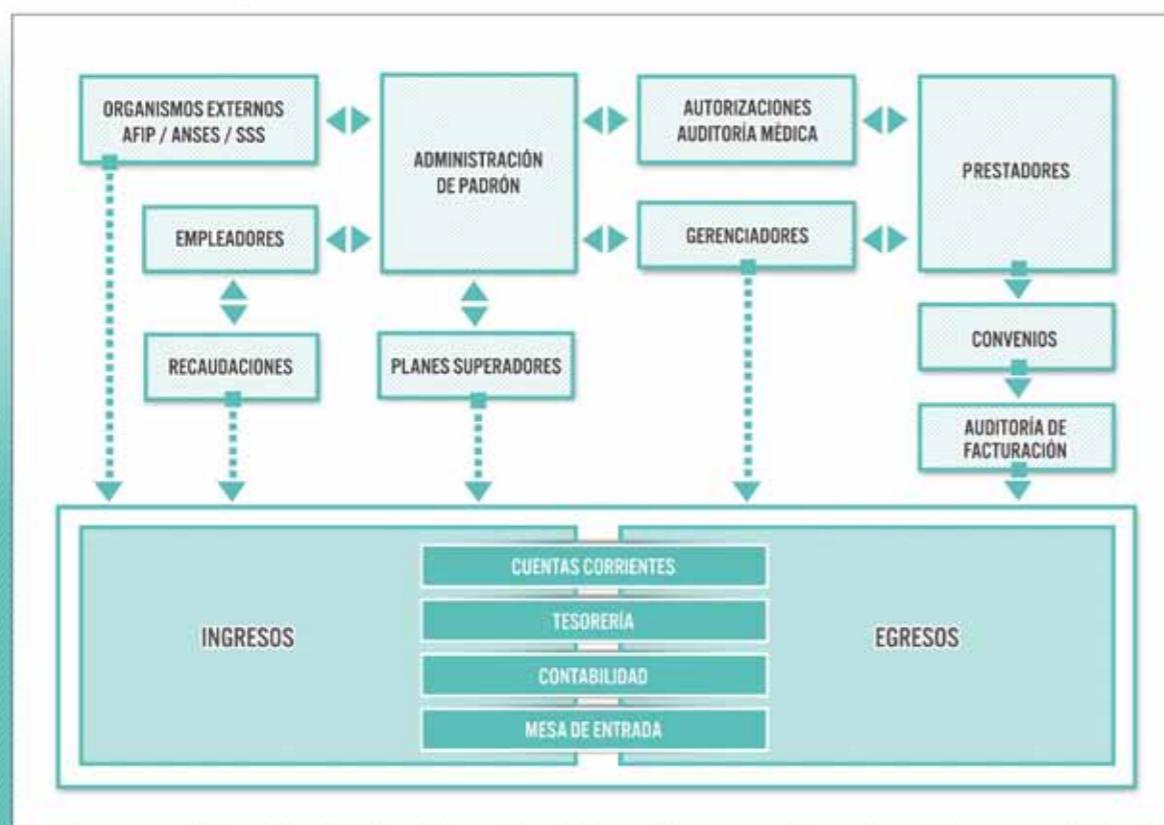
El acceso a los distintos módulos, funcionalidades y opciones del sistema es configurable a nivel de perfil/usuario a través del módulo de seguridad.

SiSalud Evolución 1 mantiene toda la información centralizada a fin de facilitar la toma de decisiones, brindando diversos informes consolidados de todos los datos cargados oportunamente.

Los módulos que integran SiSalud Evolución 1 son:

- *Administración de afiliados.*
- *Administración de planes.*
- *Planes especiales.*
- *Administración de prestadores.*
- *Cartilla.*
- *Autorizaciones / Auditoría médica.*

ESQUEMA ADAPTADO A LOS PROCESOS DE OBRAS SOCIALES



- *Liquidación a prestadores / Auditoría de facturación.*

- *SUR (Expedientes APE).*

- *Empleadores / Recaudación / Actas y convenios.*

- *Facturación.*

- *Cuentas corrientes (Ventas - Compras).*

- *Tesorería.*

- *Contabilidad general.*

- *Mesa de entradas.*

- *Seguridad.*

Administración de afiliados

El módulo de Administración de afiliados comprende las siguientes funcionalidades:

• Datos, acciones y parámetros de afiliados.

- **Bajas:** deshabilitar afiliados o grupos familiares para recibir prestaciones a partir de fechas indicadas y en función del motivo de baja.

- **Reactivaciones:** devolver al afiliado su capacidad para recibir prestaciones, manteniendo el mismo número de afiliado.

- **Modificación de datos del titular y su grupo familiar:** desde datos personales y parámetros hasta la inclusión de nuevos familiares al grupo.

- **Administración de gerenciadoras del titular y su grupo familiar:** administrar la asignación de gerenciadoras a los afiliados, una o simultáneas. Mantenimiento del historial. Las gerenciadoras se asocian a los planes y localidades para facilitar su asignación a los afiliados.

- **Administración de credenciales del titular y su grupo familiar:** generación de credenciales de los afiliados según distintos criterios (por afiliado, grupo familiar, etc). Manejos de estados de la credencial e historial de credenciales otorgadas al afiliado.

- **Administración de la documentación del titular y su grupo familiar:** definición de la documenta-

ción a presentar, obligatoria o complementaria. Parametrización de la misma de acuerdo al parentesco y relaciones laborales. Administración de la documentación del afiliado y sus vencimientos. Posibilidad de adjuntar archivos.

- **Historial de eventos y modificaciones:** se mantiene un historial de todos los eventos relacionados con los afiliados.

- **Manejo automático de estados del afiliado:** en función de la definición de parámetros, los estados del afiliado pueden modificarse automáticamente al realizar determinados procesos como por ejemplo, el procesamiento de archivos de AFIP.

- **Situación de revista.**

- **Consulta de cuenta corriente de aportes del afiliado:** a partir de la importación y consulta de disquetes AFIP de DDJJ y Transferencias.

- **Consulta de facturación y cobranza de planes.**

- **Cuenta corriente.**

- **Padrón SSS.**

• Administración de fichas de afiliación.

Las fichas de afiliación representan el primer paso en el proceso de afiliación, pueden ser confeccionadas tanto en las delegaciones como por promotores que trabajen fuera de la institución.

- **Definición de tipos de ficha.**

- **Nueva ficha:** permite el ingreso de una nueva ficha de afiliación ya sea para un titular o para un titular y su grupo familiar. Los campos a completar son dinámicos de acuerdo al tipo de ficha que con la que se esté trabajando.

- **Modificación de ficha, si el estado del afiliado lo permite:** las fichas pueden sufrir modificaciones siempre y cuando el afiliado no se encuentre en estado "afiliado" o "baja".

- **Eliminación de ficha, si el estado del afiliado lo permite:** Las fichas pueden ser eliminadas siempre y cuando no hayan sido remitidas.

- **Impresión de ficha:** impresión de la ficha en un formato estándar optimizado, personalizado con su logo.

- **"Afiliación" de la ficha o rechazo, si el estado lo permite:** Las fichas pueden aceptarse en la delegación central y pasar a ser afiliados (en caso de

las fichas remitidas a la delegación central), o bien pueden ser rechazadas. Para el caso de opciones de cambio, en las que las fichas son remitidas a S.S.S, existe un proceso de alta automática a través del procesamiento de los archivos de S.S.S.

• Remitos de fichas de afiliación.

Dependiendo de la configuración puede tratarse de:

- **Remisión de fichas de afiliación de una delegación a la sede central (usualmente la delegación confecciona la ficha y envía la misma en forma física a la delegación central y reflejando el envío en el sistema a través de un remito):** Las delegaciones completan las fichas de afiliación y las remite a la delegación central. Esta aceptará o rechazará las mismas, pudiendo a su vez también observarlas o “afiliarlas”.

- **Remisión de fichas de afiliación a S.S.S. para su autorización (usualmente la delegación central realiza esta tarea):** Las fichas son remitidas a la Superintendencia de Servicios de Salud en conformidad con la legislación a la espera de su aprobación.

• Operaciones con afiliados

(Estado de las cuentas corrientes)

- Integra la consulta de las cuentas corrientes de los afiliados, contemplando diversos filtros, pueden analizarse distintos subconjuntos de afiliados y exportarse reportes a archivos .xls

- Dentro de esta misma funcionalidad pueden darse de alta nuevos comprobantes, enviarse por e-mail al afiliado, imputarse / des-imputarse y anularse (bajos determinados criterios) en forma manual. También pueden consultarse y enviarse los mismos al afiliado (por e-mail).

• Anticipos de afiliados.

- Registre pagos anticipados realizados por sus afiliados.

• Novedades de padrón.

- Procese las novedades (altas / bajas) del padrón para sus prestadores (o gerencadoras) y obtenga

las mismas exportándolas a archivos .txt.

• Comunicación.

- Integra el procesamiento de archivos generados por organismos externos. Los archivos son subidos al sistema. Pueden procesarse, descargarse o eliminarse. Su procesamiento de acuerdo a parámetros preestablecidos, puede o no implicar modificaciones en el padrón de afiliados (modificando los estados, por ejemplo)

- S.S.S. Altas monotributo (azzz.txt).

- S.S.S. Bajas monotributo (bzzz.txt).

- S.S.S. Inconsistencias monotributo (mizzz.txt).

- S.S.S. Baja monotributo por opción (b15_zzz.txt)

- S.S.S. Efectores sociales (efzzz.txt).

- S.S.S. Adhesiones informadas (n_zzz.txt).

- S.S.S. Alta Régimen General.

- S.S.S. Baja Régimen General.

- S.S.S. Inconsistencias Régimen General.

- S.S.S. Resolución Régimen General.

- Novedades de S.S.S.

• Consulta de disquetes de AFIP / ANSES.

- Por CUIL del aportante, CUIT del contribuyente y periodo.

• Impresión de credenciales.

- Administración de la impresión de credenciales en forma masiva.

• Facturación y cobro de planes.

- **Administración de los procesos periódicos de facturación de planes:** considerándose los siguientes subprocesos: valorización, aplicación de aportes y facturación.

- Manejo de novedades de facturación por afiliado y por planes.

- Actualización automática del valor de las cuotas (por plan y %).

- Remisión de archivos a entidades de cobro y procesamiento automático de las respuestas.

- Emisión de cupones o facturas (electrónicas o

para impresión en talonario preimpreso).

- Emisión y procesamiento de archivos para y de entidades de cobro: Visa, Master, American Express, Rapipago, Pago Fácil, Bapro Pagos.

• Informes.

- Emisión de informes: Resumen de afiliación, - - -
- Consumos, Resolución 650 SSS, otros.

• Configuración.

Permite la configuración de los parámetros y la administración de tablas del módulo:

- **Tipo de documentación:** permite definir los tipos de documentos a utilizar en el sistema y configurar su comportamiento.

- **Tipo de ficha:** permite definir los tipos de ficha a utilizar en el módulo y configurar su comportamiento.

- **Numeradores de tipo de ficha:** permite definir diferentes formas de numerar las fichas que serán asociados a los tipos de ficha.

- **Asociaciones de usuario:** permite habilitar a los usuarios a trabajar con determinadas delegaciones, promotores y gerencadoras. Además permite indicar si el usuario pertenece o no a la delegación central.

- **Profesiones:** administración de las profesiones que luego estarán habilitadas para la carga.

- **Delegaciones:** administración de los datos de las delegaciones y sus parámetros.

- **Gerencadoras:** administración de los datos de las gerencadoras y sus parámetros. Relación con planes y localidades que abarcan.

- **Promotores:** administración de los datos de los promotores y sus parámetros.

- **Planes:** altas, inhabilitación, modificación de planes y sus parámetros

- **Motivos de baja:** alta, inhabilitación, modificación de los motivos de baja y asignación de la cantidad de meses de cobertura correspondientes.

- **Parámetros:** configuración de textos de las impresiones.

- **Web services:** para casos donde una delegación tenga una implementación separada del sistema (en servidores distintos), aún pueden remitirse fi-

chas a la delegación central. Aquí se definen los parámetros de comunicación para la remisión a través de web services. A la vez, el sistema está preparado para recibir información de fichas de sistemas terceros que respeten el formato.

• Planes especiales.

- **Seguimiento de coberturas para afiliados registrados en planes especiales:** patologías del “Programa nacional de cronicidad”, Entrega de medicamentos, Maternidad, “Programa de Salud Sexual y Reproducción Responsable”, Prestaciones de Alta Complejidad, Medicamentos Alto Costo (Transplantes / HIV / Oncología), Programas de prevención.

Administración de prestadores

El módulo de Administración de prestadores comprende las siguientes funcionalidades:

- **Administrar prestadores:** Altas: ingreso de nuevos prestadores al sistema y registro de parámetros y datos relevantes. Bajas: inhabilitación de prestadores para su utilización en el sistema. Modificación.

- **Asignación de domicilios de atención:** pueden definirse para un prestador múltiples domicilios de atención, tendrán luego relación con la cartilla.

Asignación de especialidades: pueden definirse para un prestador múltiples especialidades, tendrán luego relación con la cartilla.

- **Asignación de planes:** pueden definirse para un prestador los planes a los cuales cubre, tendrán luego relación con la cartilla y con la autorización de prestaciones.

• Administración de contratos.

Registre, actualice, inhabilita los contratos o convenios de valores de prácticas con sus prestadores. Replique el mismo contrato asignándolo a varios prestadores o defina uno nuevo en base a uno anterior. Defina contratos “modelo”. Actualice los valores y las vigencias en base a porcentajes o sumas fijas.

- Tratamiento especial para prestadores tipo “Gerenciadoras”. Capitas o derivación de aportes.

• Configuración

- **Administración de especialidades:** alta, inhabilitación y modificaciones de especialidades en el sistema. Aquí se definen las especialidades que atiende la institución. También pueden relacionarse prestadores a la especialidad.

- Operaciones con prestadores.

- Consulte las cuentas corrientes con sus prestadores.

- Registre operaciones con comprobantes que no requieran pasar por el circuito de liquidaciones/ auditoria de facturación.

- Reportes y listados.

Cartilla.

El módulo de Cartilla está relacionado con el de Prestadores y comprende las siguientes funcionalidades:

- **Prestadores:** desde esta función pueden administrarse también los prestadores (alta, modificación), en particular, aquí pueden administrarse los datos de los prestadores que interesan a la cartilla.

- **Relacionar especialidades y domicilios:** asignación de especialidades a domicilios específicos del prestador.

- **Relacionar teléfonos y domicilios:** asignación de teléfonos a domicilios específicos.

- **Relacionar planes y especialidades:** asignación de especialidades a planes específicos parametrizados para el prestador.

- Visualizar.

- Permite visualizar los datos de la cartilla mediante la utilización de filtros.

- Configuración.

- **Administración de rubros:** alta, inhabilitación, modificación de los rubros de atención médica que agruparán a las especialidades.

- **Administración de especialidades:** alta, inhabilitación y modificaciones de especialidades en el

sistema. Aquí se definen las especialidades que atiende la institución. También pueden relacionarse prestadores a la especialidad.

- **Administración de planes:** altas, inhabilitación, modificación de planes y sus parámetros.

Autorizaciones / Auditoria médica.

• Administrar nomencladores

- Registre los nomencladores que utilice (Nacional, Municipal, Bioquímico, etc.).

- Defina su nomenclador propio.

- Defina valores y vigencias de los valores para los mismos.

• Autorizaciones médicas

Cree autorizaciones médicas de distintos tipos:

- Prácticas, prácticas en internación, internación clínica, internación quirúrgica, internación psiquiátrica, cirugía ambulatoria o prótesis.

- Defina prácticas y cantidades por defecto para cada tipo de autorización.

- **Controles automáticos de cobertura por plan:** defina los parámetros de control automático de topes por frecuencia, porcentajes de cobertura, montos y control de carencias para cada plan.

- Inhabilitaciones de prácticas por sexo.

- **Definición de niveles de autorización para las prácticas:** sin autorización, autorización y autorización médica.

- **Definición de niveles de auditoria para la autorización:** requiere o no instancia de aprobación médica.

- Administración de copagos o coseguros.

- Autorización via POS / IVR / Web (Conexia, Traditum).

Reportes de autorizaciones en formatos .xls y .pdf.

• Internaciones

- Registre los datos y el seguimiento de la internación.

- Carga automática con la autorización.

- Carga de datos desde auditoria de terreno.

Liquidación a prestadores. Auditoria de facturación.

- Registro de comprobantes de prestadores y auditoria del detalle de los mismos.

- Registro de prácticas facturadas.

- Valorización automática según nomenclador o contrato vigente con el prestador. Reportes de trabajo.

- Débitos automáticos por diferencias de arancel.

- Generación automática de notas de débito.

- Generación automática de autorizaciones de pago por los montos aprobados.

- Auditoria de liquidaciones sin comprobante.

- Importación de detalle de prácticas desde archivo.

- Interfaz de carga y validación de facturación para prestadores.

- Informe de débitos.

- Reportes

SUR

(Expedientes APE / Obras sociales).

-Administración de expedientes en forma centralizada (sede central – sucursales) o descentralizada.

Empleadores / Recaudación - Actas y convenios (Obras sociales)

- Generación de reportes de deuda para la fiscalización de empresas (Empleadores).

- Administración de Empleadores.

- Administración de Inspectores.

- Actas de oficio, de vía “normal” y por concurso.

- Manejo del detalle de deuda a nivel de CUIL.

- Manejo de estados: en blanco, iniciada, a cobrar,

en convenio, carta documento enviada, incobrable, legales, impugnada, certificado, anulada.

- Generación e impresión de cartas documento y certificados para el paso a legales.

- “Expedientes” de actas: reúnen toda la información relacionada a grupos de actas de un mismo empleador.

- **Liquidación de deuda:** recalcular de intereses a una fecha.

- Convenios de pago contado o en cuotas.

- Posibilidad de determinar automáticamente la distribución de importes cobrados correspondientes a prestadores capitados (según periodo).

Cuentas Corrientes / Ventas

El módulo de Ventas comprende las siguientes funcionalidades:

- Administración de comprobantes.

- **Registro de comprobantes de ventas:** registrar facturas, notas de crédito, notas de débito que se han emitido con un talonario preimpreso. Imprimir los comprobantes de acuerdo a formatos de preimpreso preestablecidos. Carga de artículos de venta.

- **Facturación electrónica:** generación y registración on-line de facturas electrónicas al conectarse con servidores de AFIP.

- **Anulaciones físicas / lógicas / con contra-comprobante:** de acuerdo a las necesidades y a la forma de emisión pueden hacerse anulaciones de los comprobantes de cualquier de las tres formas.

- Modificación.

- **Registración de cobros:** a partir de recibos o comprobantes auto-cancelables en el caso de comprobantes de contado.

- **Cobros en cuotas:** definición de cuotas para el cobro de comprobantes de venta y sus vencimientos.

- **Imputaciones:** cancelación de comprobantes a través de la relación con su/s contra-comprobante. Los comprobantes se cargan en forma independiente, relacionándolos luego a fin de cancelarlos y mantener ordenadas las cuentas corrientes.

- **Impresión en distintitos formatos preimpresos:** el sistema cuenta con formatos predeterminados de comprobantes preimpresos para su impresión por sistema.

- **Imputaciones contables:** permite asignar al monto que se emite una categoría o concepto para su posterior análisis (por ejemplo, para una venta “Ingresos ventas Cap. Federal”). Esta categoría o “imputación contable” puede o no estar asociada a una cuenta contable para su registro.

- **Registración contable:** una vez configurada la contabilidad, los movimientos del módulo de ventas pueden impactar en la misma.

- **Administración de clientes.**

- **Altas:** incorporación de nuevos clientes y sus parámetros.

- **Bajas:** inhabilitaciones para su uso en el sistema.

- **Modificaciones.**

- **Importación desde planilla Excel:** para simplificar la carga de clientes, en particular la primera vez, se cuenta con una herramienta que importa los datos de los mismos a partir de una planilla de Excel con un formato predefinido.

- **Comunicación.**

- **Exportación CITI Ventas.**

- La RG 1672/04 establece un régimen de información de operaciones de ventas locaciones o prestaciones realizadas en el cuatrimestre calendario a los efectos de determinar la clase de comprobantes que deben emitir los responsables según el comportamiento fiscal.

- El sistema permite generar los archivos en formato .txt requeridos para ser importados desde la aplicación SIAP de la AFIP. Cada proceso es registrado.

- **Imputaciones contables.**

- Permite asignar categorías o conceptos a los registros. Estos conceptos son definidos por el usuario y pueden estar relacionados o no con la contabilidad según se tenga el módulo contable habilitado. La agrupación por categorías o conceptos permite mejorar el análisis posterior de la información.

- **Administración de las imputaciones:** altas, inhabilitaciones, modificaciones de las imputaciones contables. Asociación con cuentas contables en caso de tener configurado el módulo contable.

- **Subdiarios.**

- **IVA Ventas.**

Cierre e impresión de la posición de IVA mensual. Impresión de reportes con resúmenes por provincia, alícuota, condición e imputación contable.

- **Cobranzas.**

Cierre y reportes de operaciones de cobranzas realizadas en el período.

- **Configuración.**

- **Administración de tipos de comprobantes:** alta, inhabilitación, modificación de tipos de comprobante. El sistema tiene predefinidos los comprobantes habilitados por AFIP. Administración de los parámetros de los tipos de comprobante.

- **Administración de artículos:** alta, inhabilitación, modificación de artículos y sus parámetros. Asociación a imputaciones contables.

- **Administración de formas de pago:** definición por el usuario de formas de pago a ser indicadas en la carga de comprobantes de ventas. Parametrización de cantidad de cuotas, porcentajes y vencimientos.

- **Administración de tributos:** definición por el usuario de tributos personalizados a ser utilizados en la carga de comprobantes de ventas.

Cuentas corrientes / Compras

El módulo de Compras comprende las siguientes funcionalidades:

Administración de comprobantes:

- **Registro de comprobantes:** registrar facturas, notas de crédito, notas de débito emitidas por proveedores. Carga de artículos de compra.

- **Anulaciones físicas / lógicas:** de acuerdo a las necesidades y a la forma de emisión pueden hacerse anulaciones de los comprobantes de cualquier de las tres formas.

- **Modificación.**

- **Imputaciones:** cancelación de comprobantes a través de la relación con su/s contra-comprobante. Los comprobantes se cargan en forma independiente, relacionándolos luego a fin de cancelarlos y mantener ordenadas las cuentas corrientes.

- **Imputaciones contables:** permite asignar al mon-

to que se emite una categoría o concepto para su posterior análisis (por ejemplo, para una compra “Artículos de librería”). Esta categoría o “imputación contable” puede o no estar asociada a una cuenta contable para su registro.

- **Registración contable:** una vez configurada la contabilidad, los movimientos del módulo de compras pueden impactar en la misma.

- **Autorización de pagos.**

El sistema prevé un circuito de autorizaciones de pago para la posterior emisión de una orden de pago a fin de cancelar parcial o totalmente una factura de compras.

- **Administración de proveedores.**

- **Altas:** incorporación de nuevos clientes y sus parámetros.

- **Bajas:** inhabilitaciones para su uso en el sistema.

- **Modificaciones.**

- **Importación desde planilla Excel:** para simplificar la carga de proveedores, en particular la primera vez, se cuenta con una herramienta que importa los datos de los mismos a partir de una planilla de Excel con un formato predefinido.

- **Comunicación.**

- **Exportación CITI Compras.**

- **Imputaciones contables.**

- **Permite asignar categorías o conceptos a los registros.** Estos conceptos son definidos por el usuario y pueden estar relacionados o no con la contabilidad según se tenga el módulo contable habilitado. La agrupación por categorías o conceptos permite mejorar el análisis posterior de la información.

- **Administración de las imputaciones:** altas, inhabilitaciones, modificaciones de las imputaciones contables. Asociación con cuentas contables en caso de tener configurado el módulo contable.

- **Subdiarios .**

- **IVA Compras.**

- **Cierre e impresión de la posición de IVA mensual.** Impresión de reportes con resúmenes por provincia, alícuota, condición e imputación contable.

- **Pagos.**

- **Cierre y reportes de operaciones de pagos realizadas en el período.**

- **Configuración.**

- **Administración de tipos de comprobantes:** alta, inhabilitación, modificación de tipos de comprobante. El sistema tiene predefinidos los comprobantes habilitados por AFIP. Administración de los parámetros de los tipos de comprobante.

- **Administración de artículos:** alta, inhabilitación, modificación de artículos y sus parámetros. Asociación a imputaciones contables.

- **Administración de formas de pago:** definición por el usuario de formas de pago a ser indicadas en la carga de comprobantes de compras. Parametrización de cantidad de cuotas, porcentajes y vencimientos.

- **Administración de tributos:** definición por el usuario de tributos personalizados a ser utilizados en la carga de comprobantes de compras.

Tesorería

El módulo de Tesorería comprende las siguientes funcionalidades:

- **Registración de movimientos.**

- Los movimientos de tesorería se implican movimientos de valores dentro de la empresa o con terceros que no son registrados a través del uso de comprobantes. Por ejemplo, una reposición de fondo fijo mediante un cheque o un aporte de socio realizado en efectivo.

- **Ingresos:** registro de ingresos de valores a la empresa ya sea con destino cuentas bancarias o cajas.

- **Egresos:** registro de egresos de valores a la empresa ya sea desde cuentas bancarias o cajas.

- **Trasposos entre cajas:** movimientos de valores entre cajas de la empresa que no implican ingresos o egresos de valores hacia o desde la empresa respectivamente.

- **Depósitos y extracciones bancarias:** representan registros de depósitos de valores y por contrapartida extracciones en o desde las cuentas bancarias.

- **Transferencia entre cuentas:** análogamente al traspaso entre cajas, representa la transferencia entre cuentas bancarias de la empresa.

- **Crédito / Débito bancario:** representan los créditos o débitos realizados en las cuentas bancarias

de la empresa, por distintos motivos, por ejemplo “Débito Ley 25413”.

- **Cheques rechazados:** esta funcionalidad permite registrar el rechazo de un cheque prosiguiendo ya sea a su anulación o quedando activo para un futuro depósito.

- **Reposición de fondo fijo:** repone efectivo a una caja a partir de un cheque propio.

- **Cobros por ventanilla:** representa el pago de impuestos o servicios con cheques propios, en la ventanilla del banco.

- **Registración contable:** una vez configurada la contabilidad, los movimientos del módulo de tesorería pueden impactar en la misma.

- **Consultas de cajas.**

- De acuerdo a los permisos que tenga el usuario pueden consultarse los saldos de las cajas que tenga habilitadas y los movimientos que los componen.

- **Consulta de valores:** Consulte en todo momento el estado de los valores originados ya sea por el módulo de Ventas, Compras o por movimientos de tesorería.

- **Los tipos de valores soportados actualmente por el sistema son:** Efectivo, Transferencia, Documento, Tarjeta Crédito, Tarjeta Débito Cheque de 3º, Cheque Propio, Crédito o Débito Bancario, Débito Automático, Retención IIBB, Retención IIBB Propia, Retención de Ganancias, Retención Ganancia Propia, Retención SIJP, Retención SIJP Propia, Retención IVA, Retención IVA Propia.

- **Cuentas bancarias:** Consulte los saldos de sus cuentas bancarias agrupados por “saldo conciliado”, “por acreditar”, “por debitar” y “total”. Consulte los movimientos que componen cada saldo.

- **Conciliación bancaria:** Permite conciliar los movimientos en sus cuentas bancarias con los movimientos registrados en el sistema.

Puede importar los archivos generados por su banco e importarlos y automáticamente el sistema conciliará los importes recordando las imputaciones de la última conciliación. Los importes no reconocidos, quedan para ajuste manual por el usuario.

- **Administrar plazos fijos:** Registre sus tenencias en plazo fijo, definiendo capital, moneda, fechas y plazo, intereses.

Contabilice automáticamente tanto la constitución como la liquidación de los mismos y sus costos asociados.

- **Administración de chequeras:** Registre sus chequeras y los parámetros de sus cheques para utilizarlos en controles de movimientos de tesorería e impresión de cheques.

- **Impresión de cheques:** Imprima sus cheques en impresoras de matriz de puntos desde el sistema, en los formatos de impresión más habituales.

Imprima uno, o varios cheques de numeración correlativa.

- **Emisión del Libro Banco:** Visualice o imprima el libro banco de sus cuentas bancarias, filtrando los movimientos entre fechas.

- **Imputaciones contables:** Permite asignar categorías o conceptos a los registros. Estos conceptos son definidos por el usuario y pueden estar relacionados o no con la contabilidad según se tenga el módulo contable habilitado. La agrupación por categorías o conceptos permite mejorar el análisis posterior de la información.

- **Administración de las imputaciones:** altas, inhabilitaciones, modificaciones de las imputaciones contables. Asociación con cuentas contables en caso de tener configurado el módulo contable.

- **Entrega de valores:** Agrega un paso más al circuito de pago. Se trata del punto en el que se entrega el valor al cliente. Para las modalidades con contabilidad, el registro del débito en la cuenta correspondiente al valor se produce en este momento en lugar de producirse en el momento de generación de la orden de pago. En este caso, para el asiento generado en el momento de la orden de pago se utiliza una cuenta “puente”.

- **Pagos automáticos:** Definiendo formas de pago por defecto para sus proveedores / prestadores, pueden realizar pagos en simultáneo en una sola operación.

- **Configuración.**

- **Administración de monedas (Peso / Dólar):** administre el tipo de cambio correspondiente a las monedas peso y dólar. Todas las operaciones en el sistema son registradas en pesos.

- **Administración de cuentas bancarias:** alta, modificación e inhabilitación de las cuentas bancarias

y sus parámetros. Asigne permisos específicos a usuarios determinados, en relación a las cuentas, para las operaciones de entrada, salida y consulta.

- **Administración de cajas:** alta, modificación e inhabilitación de las cajas y sus parámetros. Asigne permisos específicos a usuarios determinados, en relación a las cajas, para las operaciones de entrada, salida y consulta.

Contabilidad General

El módulo de Contabilidad general comprende las siguientes funcionalidades:

- **Registro de asientos en forma manual**

- **Registro de asientos automáticos:** de los movimientos de los módulos de Ventas, Compras y Tesorería.

- **Consulta de Mayor:** Consulte el Mayor de sus cuentas y exporte la consulta a un archivo .xls o .pdf.

- **Diario general:** Consulte y exporte a un archivo .pdf el Diario general, para un ejercicio o entre fechas. Opcionalmente puede indicar el número de hoja e importes iniciales.

- **Administración de ejercicios:** Alta y modificación de ejercicios, defina su apertura y cierre y genere automáticamente los correspondientes asientos de cierre y apertura.

- **Plan de cuentas:** Alta, inhabilitación y baja de cuentas. Defina la estructura del plan y la vigencia de las cuentas, visualice en forma de lista o árbol. Importe su plan de cuentas desde otra plataforma a partir de un archivo .xls.

- **Imputaciones contables:** Permite asignar categorías o conceptos a los registros. Estos conceptos son definidos por el usuario y pueden estar relacionados o no con la contabilidad según se tenga el módulo contable habilitado. La agrupación por categorías o conceptos permite mejorar el análisis posterior de la información.

- **Administración de las imputaciones:** altas, inhabilitaciones, modificaciones de las imputaciones contables.

- **Asociación con cuentas contables:** para posibilitar el registro automático de asientos derivados de operaciones de ventas, compras y movimientos de tesorería.

- **Centros de costo:** Defina centros de costos para su utilización en operaciones de ventas, compras, tesorería y contabilidad.

- **Administrar periodos:** Administre el cierre contable de sus periodos. Esto permite que, una vez analizado y cerrado el periodo, no pueda registrarse ninguna operación o movimiento que se contabilice dentro del periodo cerrado.

- **Configuración:** Esta funcionalidad incluye todos los parámetros que deben tenerse en cuenta para que la contabilización automática pueda realizarse. Incluye la parametrización de las cuentas contables relacionadas:

- **Tipo de entidad:** defina la cuenta contable patrimonial, la cuenta para anticipos y la cuenta para cheques rechazados, relacionadas con clientes, proveedores, empleadores, etc.

- **IVA:** define las cuentas contables de débito, crédito y saldo acumulable relacionadas a las distintas alícuotas de IVA.

- **Cuentas bancarias:** defina la cuenta contable asociada a cada una de sus cuentas bancarias.

- **Cajas:** define las cuentas para el valor “Efectivo”, para los “Depósitos” y para “Otros documentos” relacionadas a cada una de sus cajas.

- **Tipo de valor:** define la cuenta contable relacionada a cada tipo de valor.

- **Impuestos/vencimientos:** define la cuenta contable deudora asociada al asiento de pago del impuesto/vencimiento.

- **Tributos:** define la cuenta contable asociada a los tributos utilizados en la carga de comprobantes de compras.

- **Plazo fijo:** define las cuentas contables asociadas a los parámetros de la funcionalidad Administrar plazos fijos: intereses a devengar, intereses ganados y penalizaciones.

- **Control de fechas de contabilización, cierres de periodos de subdiarios y contables.**

- **Asientos resumen.**

- **Informes:** Balances: general, sumas y saldos, estado de resultados. Resolución 744 SSS. Otros

Mesa de Entrada

El módulo de Mesa de entradas comprende las siguientes funcionalidades:

- **Recepción e ingreso de documentación:** reciba e ingrese los documentos al sistema. Adjunte archivos. Alcanza las siguientes operaciones: agregar nuevo documento, finalizar/cerrar, abrir para continuar trabajando, agregar comentario, reenviar, consultar información e historial.
- **Envíe la documentación en su poder a los usuarios destinatarios:** seleccione los documentos en su poder que desee enviar, puede enviar automáticamente un e-mail recordatorio al destinatario.
- **Bandeja de de documentos por recibir:** visualice y trabaje con los documentos que tiene pendientes. Reciba, rechace o reasigne los documentos que se le han remitido.
- **Buscador de documentos.**

Seguridad

- **Configuración:** administre los tipos de documentos, organismos oficiales y otros remitentes.

Desde este módulo pueden administrarse los usuarios, los perfiles y las restricciones de acceso.

El módulo de Seguridad comprende las siguientes funcionalidades:

- **Administrar perfiles:** defina perfiles (grupos de aplicaciones) para aplicar a usuarios específicos. Modifique o elimine los perfiles.
- **Administrar usuarios:** Alta / Modificación / Baja o inhabilitación de usuarios del sistema. Asocie perfiles, sucursales, puntos de venta con los que trabajará el usuario definido.
- **Restricciones de usuario:** es posible restringir acciones específicas de una funcionalidad para un usuario específico.
- **Restricciones de perfil:** es posible restringir acciones específicas de una funcionalidad para un



Confluencia FTO - Fortalecimiento Tecnológico y Organizacional.
Tucumán 983 2B (C1049AAS) - (011) 5353-0210

 info@confluenciafto.com.ar

